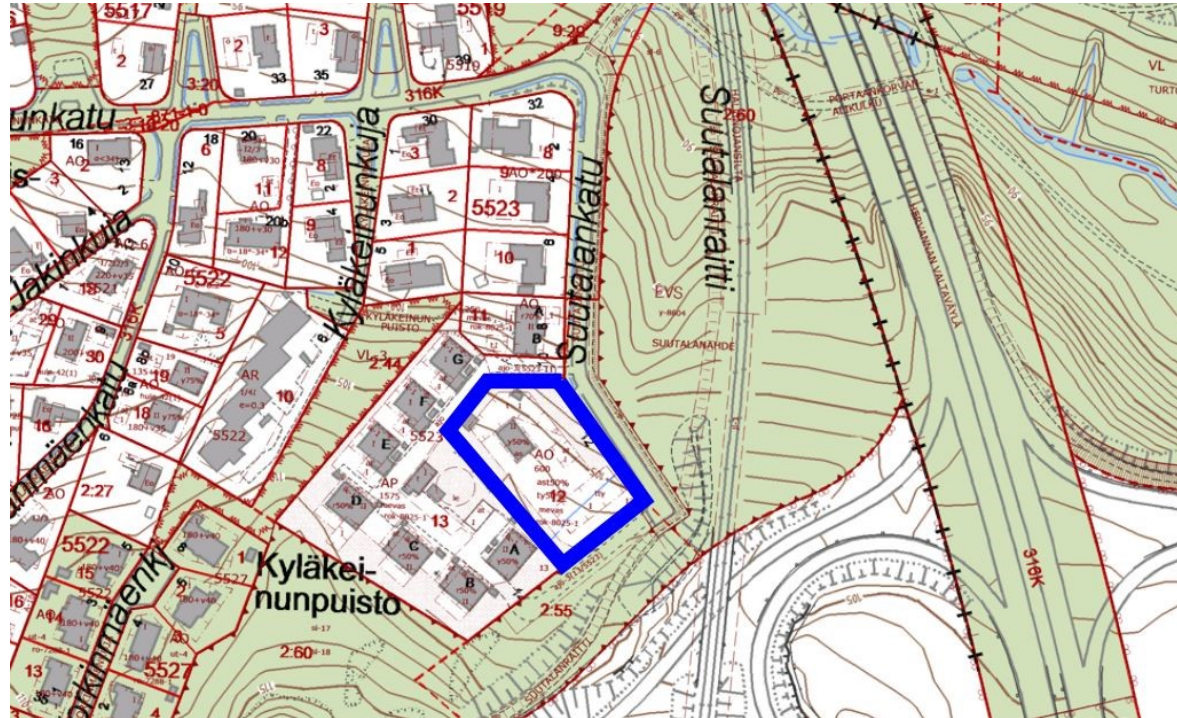


KORKINMÄEN ASEMAKAAVAMUUTOKSEN NRO 8814 ALUSTAVA PIHASUUNNITELMA JA VIHERRAKENNUKSELASKENTA



SUUNNITTELUN LÄHTÖKOHDAT 1/4

- Tehtävänä on laatia viitteellinen pihasuunnitelma ja viherkerroinlaskelma asemakaavamuutosalueelle.
- Työ liittyy asemakaavan 8814 muutostyöhön, jonka tavoitteena on tontin 5523-12 käyttötarkoituksen muuttaminen ja rakennusoikeuden kasvattaminen siten, että tontille on mahdollista rakentaa kytkettyjä pientaloja.
- Ohessa kuva suunnittelualan sijainnista.

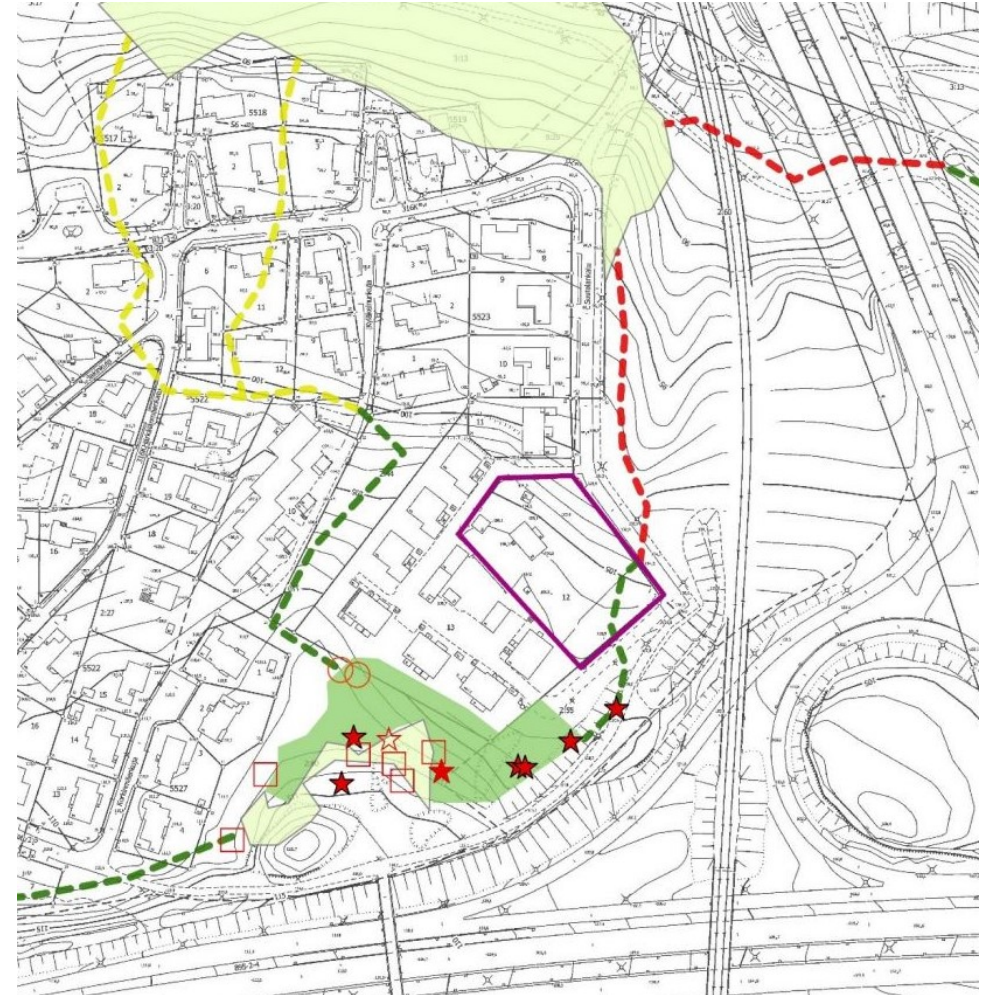


SUUNNITTELUN LÄHTÖKOHDAT 2/4

- Alueelle sijoittuu Kantakaupungin yleiskaavan 2040 mukainen ohjeellinen ekologinen yhteys. Yhteydellä on merkitystä eliölajien liikkumiselle ja luonnon monimuotoisuuden säilymiselle. Ekologisen yhteyden jatkuvuus ja kytkeytyminen keskuspuistoverkoston tulee turvata. Maisemaa muuttava maanrakennustyö, puiden kaataminen tai muut näihin verrattavat toimenpiteet ovat luvanvaraisia kuten MRL128 §:ssä on säädetty.
- Tarkemman suunnittelun yhteydessä tulee huomioida arvokkaat luontokohteet sekä varmistaa, että ekologinen yhteys säilyy mahdollisimman leveänä, puustoisena ja luonnon olosuhteiltaan monipuolisena. Merkinnän lähelle tuleva täydennysrakentaminen tulisi suunnitella siten, että yhteysmerkinnän tarkoittaman olemassa olevan viherrakenteen toimivuus ekologisena yhteytenä ei heikkenisi. Määräys ohjaa myös asemakaavoittamaan ekologia yhteyksiä korttelialueille, jolloin rakentamishankkeeseen ryhtyvä olisi velvollinen säilyttämään kasvillisuuden tai toteuttamaan toimenpiteitä ekologisten yhteyksien parantamiseksi.
- Alueen suunnittelussa otetaan huomioon alueelle laaditut suunnitelmat.
 - Liito-oravaselvitys 25.8.2020 Ramboll

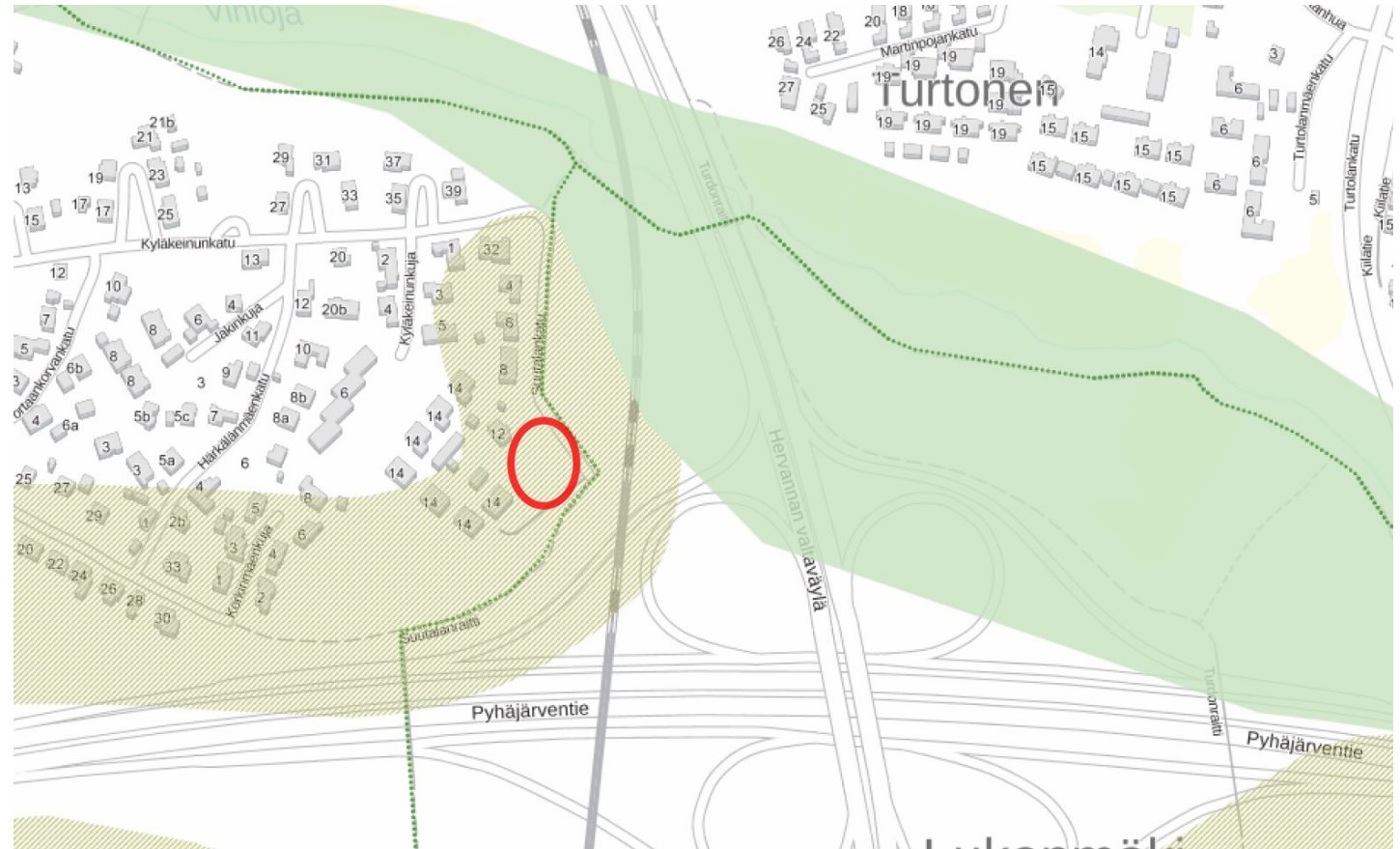
SUUNNITTELUN LÄHTÖKOHDAT 3/4

- Ohessa on kuva liito-oravaselvityksestä. Suunnittelualue on merkitty kuvaan violetilla viivalla. Suunnittelualueen lounaispuolella on liito-oravalle hyvin soveltuva elinympäristö. Alue on merkitty karttaan vihreällä. Punaisilla kohdemerkinnöillä on esitetty erilaiset liito-oravahavainnot ja katkoviivoilla mahdolliset kulkureitit.
- Liito-oravaselvityksen mukaan suunnittelualueen kaakkoiskulman läpi kulkee liito-oravan mahdollinen kulkureitti, jota käyttäen liito-orava voi siirtyä elinalueelta toiselle.



SUUNNITTELUN LÄHTÖKOHDAT 4/4

- Kaava-alueelle on osoitettu Kantakaupungin yleiskaava 2040 ohjeellinen ekologinen yhteys, joka yhdistää alueita keskuspuistoverkoston. Ohessa kuvakaappaus kyseisestä yleiskaavasta. Kartassa on esitetty viherympäristö ja vapaa-ajanpalvelut. Asemakaavan 8814 alue on osoitettu kartalla punaisella ympyrällä. Vihreällä värillä on osoitettu keskuspuistoverkoston aluetta ja ruskealla ohjeellinen ekologinen yhteys.



PIHASUUNNITELMA JA VIHHERKERROIN 1/3

- Nykyisin tontin pihapiiri on puustoinen ja vehreä. Maastoa on pengerretty kiviladoksin ja tontin kaakkoisreunalle on ladottu matala kiviaita. Kadun varressa kasvaa kuusiaita. Pihasuunnitelmassa on tavoiteltu nykyisen kaltaista rauhallista vehreyttä istutuksin ja sorapintaisin kulkureitein. Tontilta löytyviä kiviä sommitellaan istutusryhmiin.
- Ohessa kuvakaappaus alueelle laaditusta asemakaavavaiheen alustavasta pihasuunnitelmasta. Suunnitelmassa on määritelty säilyvä ja istutettava kasvillisuus, pinnoitteet, kulkuyhteydet sekä toiminnot.
- Piha-alueen yhteinen oleskelualue sijoittuu rakennusten rajaamalle piha-alueelle. Istutukset voidaan toteuttaa monimuotoisena ja kerroksellisena, jolla lisätään piha-alueen pienipiirteisyyttä, viihtyisyyttä ja lisätään istutusten ekologista merkitystä.
- Liito-oravan liikkumismahdollisuus turvataan istuttamalla korkeakasvuisia puita tontin kaakkoisrajalle autokatosten taakse, kadun suuntaisen pienkerrostalon ja kadun väliin sekä tontin keskelle rakennusten väliin. Puiden istutusvälin tulee olla vähintään täysikasvuisen puun korkeuden verran. Käytettävissä olevan tilan vuoksi puulajien tulee olla rakennusten lähellä kapeakasvuisia. Autokatosten taakse sallitaan puiden istuttaminen lähemmäksi kuin 4m etäisyydelle rakenteesta.



PIHASUUNNITELMA JA VIHHERKERROIN 2/3

- Kulkureitit ovat sorapintaisia. Rakennusten läheisyyteen on esitetty pienialaisia betonikiveysalueita merkitsemään sisäänkäyntejä.
- Jätteenkäsittely on suunnitelmassa sijoitettu viitteellisesti autokatoksen päätyyn.
- Tonttia rajaa länsireunalta pensaila istutettava luiska. Samoin tontin pohjoispäättyyn muodostuva luiska tulee istuttaa pensaille. Istutuksissa suositaan monilajisuutta ja käytetään myös havukasveja.



PIHASUUNNITELMA JA VIHERRKEROIN 3/3

- Esitetyllä ratkaisulla tontin viherkertoimeksi muodostuu 1,07. Tavoitelukema on 0,8.
- Hulevesien viivytystilavuus on esitetty hulevesisuunnitelmassa.
- Oleskelualueita tontille saadaan 759 m² ja leikkialuetta 119 m².



OHJEITA SEURAAVIIN SUUNNITTELUVAIHEISIIN

- Suositeltavia puulajeja ovat esim. pilaritervaleppä, tervaleppä, tammi, koivu ja serbiankuusi. Pylväshaapaa ei tule istuttaa.
- Pensasistutuksissa suositellaan käytettäväksi kukkivia ja marjovia lajikkeita, jotka tarjoavat ravintoa linnuille ja hyönteisille. Havupensaat tuovat vihreyttä lehdettömään aikaan.
- Tontin kaakkoisrajalla sijaitseva vanha kiviaita joudutaan todennäköisesti purkamaan mutta kivet suositellaan käytettävän tontin maisemoinneissa. Tontilta löytyviä isoja kivilohkareita voidaan asetella istutusryhmien elementeiksi.
- Pienkerrostalon ja Suutalankadun välisille oleskelupihoille istutettavien puiden sijoittelussa ja kasvualustarakenteissa on huomioitava rakennettava kiinteistön hulevesilinja. Tarvittaessa putkisto suojataan rakenteellisesti puiden juuristolta.
- Lumitiloja tulee järjestää piha-alueelle riittävästi.
- Istutettavien puiden taimien tulee olla mahdollisimman isokokoisia, jotta liito-oravan kulkuyhteys muodostuu toimivaksi nopeammin. Käytettävän taimikoon tulee olla vähintään rym 20-24.



YHTEYSTIEDOT

Kansikatu 5B
33100 TAMPERE
www.ramboll.fi

Yhteyshenkilö:
Maria Rautajoki
050-372 8528
maria.rautajoki@ramboll.fi